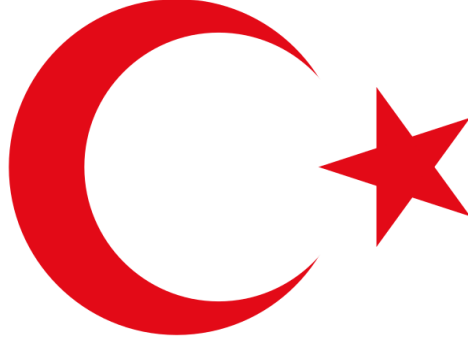




ANKARA SANAYİ ODASI



**KUZEY KIBRIS TÜRK CUMHURİYETİ
ÜLKE NOTU**

Araştırma ve Yönlendirme Müdürlüğü

Aralık 2022

İÇİNDEKİLER

1- Ülke Künyesi

2- Kolombiya'nın Temel Ekonomik Göstergeleri

3- Kuzey Kıbrıs Türk Cumhuriyeti'nin Dış Ticareti

Tablo 1 - Ülkenin Dış Ticaret Göstergeleri

Tablo 2- KKTC'nin Önemli İhraç Ürünleri

Tablo 3- KKTC'nin Önemli İthal Ürünleri

Tablo 4 - K.K.T.C'nin Ülke/Bölgelere Göre İhracatı

Tablo 5- K.K.T.C'nin Ülke/Bölgelere Göre İthalatı

4- Türkiye ile Kuzey Kıbrıs Türk Cumhuriyeti Arasındaki Ticari İlişkiler

Tablo 1- Türkiye-Kolombiya Dış Ticaret Değerleri

Tablo 2- Türkiye'nin Kolombiya'ya İhraç Ettiği Başlıca Ürünler

Tablo 3- Türkiye'nin Kolombiya'dan İthal Ettiği Başlıca Ürünler

5-Kuzey Kıbrıs Türk Cumhuriyeti'nde Doğrudan Yabancı Yatırımlar

6-Ekler

Ek-1: Türkiye'nin KKTC'ye İhracatında Başlıca Ürünler

Ek-2: Türkiye'nin KKTC'den İthalatında Başlıca Ürünler

1- Ülke Künyesi

Resmî Adı	Kuzey Kıbrıs Türk Cumhuriyeti
Başkenti	Kuzey Lefkoşa
Başlıca Şehirleri	Gazimağusa (77,330 bin), Girne (81.802 bin), Güzelyurt (25,500 bin), İskele (32,126 bin)
Resmî dil	Türkçe
Yönetim biçimi	Cumhuriyet
Devlet Başkanı	Ersin TATAR
Yüzölçümü	3.355 km ²
Nüfus	382.230 bin (2021)
GSYİH	30,1 milyar TL (2021)
Kişi Başına GSYİH (\$)	11,129 bin \$ (2021)
Büyüme Oranı (%)	% 16,8 (2021)
Para birimi	Türk Lirası (TL)
Coğrafi Konum	Kıbrıs, Akdeniz'in Sicilya ve Sardinya'dan sonra üçüncü büyük adasıdır. KKTC'nin toplam yüzölçümü 3.355 km ² 'dir ve adanın üçte birine karşılık gelmektedir. Yaklaşık olarak ada sahillerinin yarısı KKTC sınırları içerisindedir. KKTC'nin kuzeyinde 65 km mesafede Türkiye, doğusunda 112 km mesafede Suriye, 267 km mesafede İsrail ve 162 km mesafede Lübnan, güneyinde GKRY ve 418 km mesafede Mısır, batısında ise 965 km mesafede Yunanistan yer almaktadır. Başkent Lefkoşa Kuzey Kıbrıs Türk Cumhuriyeti'nin en büyük kentidir. Deniz kıyısında yer alan Gazimağusa ve Girne de diğer önemli kentlerdir. Güzelyurt ve Lefke ise geniş narenciye bahçeleri ile ünlü iki şehirdir. KKTC'de ekilebilen %45 verimli arazinin %20'si sulanmaktadır. KKTC genelinin %20'si ormanlık alan olup yoğun bir ağaçlandırma programı devam etmektedir. Kuzey Kıbrıs'ın iklimi tipik bir Akdeniz iklimidir. Yazları uzun ve kurak, kışları ise yağmurludur. Yıllık ortalama sıcaklık 19 derecedir. Yaz ortası sıcaklık 40 derece civarında seyretmektedir. Kışın hava oldukça yumuşaktır. Yıllık ortalama 500 mm yağmur düşmektedir.
Siyasi ve İdari Yapı	KKTC Anayasası bir temsili demokrasiyi öngörür. Egemenlik KKTC yurttaşlarından oluşan halkındır ve halk adına görevlendirilen organlar eliyle kullanılır. Kuzey Kıbrıs Türk Cumhuriyeti'nde çok partili demokrasi uygulanmaktadır. Cumhurbaşkanı, devletin başıdır ve beş yılda bir genel seçim ile seçilmektedir. Yasama yetkisi 50 üyeli Cumhuriyet Meclisi tarafından yürütülmektedir. Ülkede yürütme yetkisi ise Cumhurbaşkanı tarafından atanan Başbakan'ın yönetiminde oluşturulan Bakanlar Kurulu'na verilmiştir. Milletvekilliği genel seçimleri beş yılda bir yapılmaktadır. KKTC, ülkenin etkin bir şekilde yönetilebilmesi için 5 bölgeye ayrılmıştır; Girne, Güzelyurt ve İskele.
Nüfus ve İstihdam	Kuzey Kıbrıs Türk Cumhuriyeti'nde KKTC İstatistik Kurumu'nun

	<p>verilerine göre, 2011 yılında 286,257 olarak sayılan nüfusun 2018 yılında 372,486 olduğu tahmin edilmektedir. sonu projeksiyon nüfusa göre toplam nüfus 390.745 olarak hesaplanmıştır. 2021 yıl Böylece artan nüfus ile birlikte ülkeye gelen turist sayısı, üniversite öğrenci sayısı ve çalışma maksadı ile gelen yabancı sayısı da artmaktadır.</p>
Doğal Kaynaklar ve Çevre	<p>KKTC'nin ekonomik gelişme süreci içinde tarım etkin bir yere sahip olmasına rağmen bu alandaki önemli darboğazlar, söz konusu sektörün ekonomik gelişmedeki yerini gereği gibi almasını ve hızlı bir gelişmenin gerçekleşmesini sınırlamaktadır. Tarım sektörü k endi içerisinde bitkisel üretim, hayvansal üretim, ormancılık ve su ürünleri olmak üzere dört alt sektöre ayrılmaktadır. Tarımsal üretimde bitkisel üretim alt sektörünün önemli bir paya sahip olması dolayısıyla bu alt sektörde meydana gelen değişiklikler t oplam tarım sektörünün büyük ölçüde etkilenmesine neden olmaktadır. Tarım sektöründe iklim koşullarına bağımlılığın yüksek oluşuna, ülkede mevcut su kaynaklarının sınırlılığı da eklenince sektörde istikrarlı bir gelişmenin olması büyük ölçüde engellenmektedir. KKTC'nde mevcut doğal su kaynaklarının sınırlılığı su sorununu her geçen gün ağırlaştırırken su kıtlığı, ülke tarımının sürekli olarak karşı karşıya bulunduğu önemli bir sorun olarak karşımıza çıkmaktadır. Ayrıca depolama, nakliye, pazarlama, kredi, hastalıklarla mücadele sorunlarının yanı sıra teknolojik eksiklikler, tarımsal araştırma ve adaptasyon çalışmalarının eksikliği ile yetersiz ve pahalı girdi kullanımının yarattığı sorunlar tarım sektörünün gelişimini olumsuz yönde etkilemektedir. Bu olumsuzlukların hafifletilmesine olanak sağlamak amacıyla Kuzey Kıbrıs Türk Cumhuriyeti ile Türkiye Cumhuriyeti Hükümetleri arasında tarım alanında "Teknik, Bilimsel ve Ekonomik İşbirliği Anlaşması" imzalanmıştır. 24 Ocak 1997 tarihinde imzalanan anlaşma; iki ülkeye u zaman, materyal ve araştırma sonuçlarını karşılıklı kullanılma imkanı tanırken tarımsal pazarlama ve ortak yatırımların teşviki alanında da birlikte hareket etmelerine olanak sağlamaktadır. Hayvancılık alt sektörü sığırcılık, koyunculuk, keçicilik sığır türünden et ve süt kombine ırkı olan Siyahve kanatlılardan oluşmaktadır. KKTC'nde Beyaz Frisian, koyun türünden ivesi, sakız, yerli ve bu ırkların melezleri ve keçi türünden ise yerli kıl keçisi ile Damascus ırkı yaygın olarak bulunmaktadır. Kanatlılardan ise yerli ırk tavuklarla birlikte yumurta ve et tavuğu olan Ross ırkı yaygındır. KKTC'nde beslenmedeki yeri ile ithal ikamesi yaratabilecek kapasiteye sahip olması bakımından balıkçılığın önemi bulunmakla beraber Karpaz Bölgesi dışındaki kıyılarda a balık stoklarının az olması ve açık deniz balıkçılığının yapılamaması nedeniyle bu sektörün milli gelire olan katkısı sınırlı bir ölçüde ve beklenen düzeyin altında olmakta, süratli bir gelişim gösterememektedir. Bugünkü koşullarda su ürünleri üretiminin 500 ton/yıl civarında olduğu tahmin edilmektedir. Ancak bu rakamlara olta ile balık avcılarının avladıkları balık miktarı dahil değildir. KKTC Sanayi Sektörü; Taş ocakçılığı, İmalat Sanayi ve Elektrik-Su sektörlerinden oluşmaktadır. KKTC İstatistik Kurumu verilerine göre; 2021 yılında sanayi sektörü büyüme hızı % 16,8 oranında gerçekleşmiştir. KKTC'nin küçük bir ada ülkesi olması, doğal kaynakların sınırlılığı, iç piyasanın darlığı, rekabet edilebilirlik düzeyinin düşüklüğü, teknoloji, araştırma ve geliştirmeden yeterince faydalanılmaması, işgücü maliyetlerinin yüksekliği, uluslararası kalite standartlarına sahip işletme ve ürün azlığı, diğer ülkelere göre karşılaştırmalı üstünlüğü olan malların azlığı, sektör planlamasının yetersizliği, ulaşım sorunu ve ekonomik ambargolar gibi ana sebeplerden ötürü sanayi sektörünün amaçlanan hedeflere ulaşmasında zorluklar yaşanmaktadır.</p>

2-Kuzey Kıbrıs Türk Cumhuriyeti'nin Temel Ekonomik Göstergeleri

Temel Ekonomik Göstergeler

	2016	2017	2018	2019	2020	2021
GSYİH (milyar TL)	11,6	14,5	18,3	21,4	21,4	30,1
Reel Büyüme Hızı (%) Sabit Fiyatlarla	3,6	5,4	1,3	0,2	-16,2	4
Enflasyon Oranı (% , yıl sonu)	10,19	14,68	29,96	11,66	15,03	46,09
Kişi Başına Milli Gelir (GSYİH, Dolar)	13,902	14,187	13,277	12,649	10,055	11,129

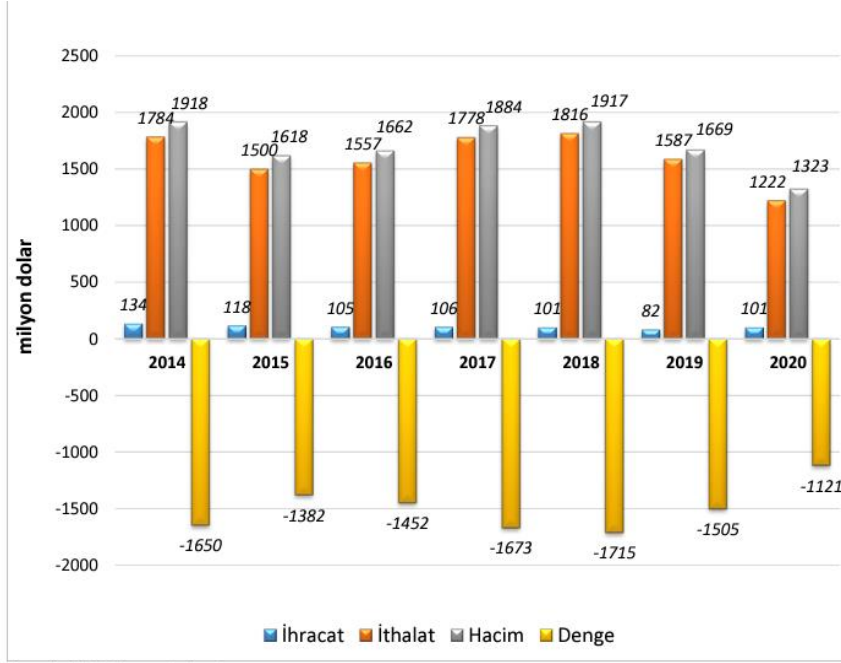
Kaynak: KKTC İstatistik Kurumu

Kuzey Kıbrıs Türk Cumhuriyeti ekonomisinin büyük bir kısmı ticarete, yani ithalata dayanmakta, üretim girdileri ve tüketim maddeleri büyük oranda ithalat yoluyla sağlanmaktadır. Bu nedenle TL'nin döviz karşındaki değeri, üretim maliyetleri ve ürün fiyatları üzerinde etkili olmaktadır. KKTC'nin Gayri Safı Yurtiçi Hasılası (GSYİH), cari fiyatlarla 30,1 milyar TL olarak gerçekleşmiştir. Kişi başına Gayri Safı Milli Hasıla (FBGSMH), ABD doları cinsinden 11 bin 129 Dolar olmuştur. 2021 yılında sektörel bazda sabit fiyatlarla en yüksek büyüme hızı, 64,2% ile Otelcilik ve Lokanta sektöründe kaydedilirken, bu sektörü 32,8% büyüme ile Ulaştırma ve Haberleşme sektörü ve 23% ile İnşaat sektörü takip etmiştir. 2021 yılında GSYİH içinde, tarım sektörü %8,3 sanayi sektörü %7,5, inşaat sektörü %7,5 ve hizmetler sektörü %13,8 oranında pay almıştır. Turizm ve eğitim sektörleri büyük gelir kaynağıdır. Ülkede sadece belirli sanayi dallarında üretim mevcuttur.

3- Kuzey Kıbrıs Türk Cumhuriyeti'nin Dış Ticareti

Ülkenin Dış Ticareti

Tablo 1 - Ülkenin Dış Ticaret Göstergeleri



Kaynak: KKTC Ticaret Dairesi

K.K.T.C’de ihracat sektörü uluslararası arenada uygulanan izolasyonlar ve ambargolar nedeniyle ciddi sorunlarla karşılaşmaktadır. Özellikle AB Adalet Divanı tarafından alınan kararlar birçok ürünün AB’ye ihracatını engellemiş bulunmaktadır. Fakat Türkiye’nin sağladığı pazar olanakları ve diğer destekler ile ihracat sektörü ayakta durmaya çalışmaktadır. Tipik bir ada ekonomisine sahip olan KKTC, yeterli doğal kaynaklara sahip olmaması nedeniyle ihtiyaçlarının büyük bir bölümünü diğer ülkelerden karşılamaktadır. İthalata dayalı bir ekonomiye sahip olan KKTC’nin toplam dış ticaretinin yarısından fazlası Türkiye ile gerçekleştirilmektedir.

Başlıca Ürünler İtibariyle Dış Ticaret

İhracat K.K.T.C’nin 2020 yılı ihracatı bir önceki yılın aynı dönemine göre % 23 oranında artış göstererek 101 milyon dolar olarak gerçekleşmiştir. K.K.T.C’nin ihraç ettiği başlıca ürünler; süt ürünleri, narenciye, rakı, hurda metal, narenciye konsantresi, piliç eti, patates, hazır giyim, meşrubat ve meyve suyu, sebzeler, deriler ve yumurtadır. KKTC ihracatının önemli bir kısmını Türkiye’ye gerçekleştirmektedir.

Tablo 2- KKTC'nin Önemli İhraç Ürünleri

		2019 Yılı (Ocak –Aralık)	2020 (Ocak-Aralık)	Değişim Oranı (%)
1	Süt Ürünleri (Kg)	39.218.797	44.293.300	13
2	Narenciye (Kg)	19.278.032	27.411.969	42
3	Hurdalar (Kg)	5.397.541	6.447.919	19,5
4	Arpa	0	2.859.845	0
5	Piliç Eti (Kg)	2.435.662	2.721.913	12
6	Konsantre (Kg)	1.618.782	2.295.214	42
7	Sebzeler (Kg)	615.884	729.396	18
8	Keçi Boynuzu (Çekirdek) (Kg)	776.428	661.323	-15
9	Keçi Boynuzu (Öğütülmüş) (Kg)	184.854	574.457	211
10	Hurda Kağıt (Kg)	590.348	537.207	-9
11	Patates (Kg)	89.740	463.916	417
12	Deriler (Ad)	606.875	473.236	1
13	Yumurta (Ad)	646.500	475.432	-26
14	Sigaralar (Ad)	37.600	432.721	1.051
15	Tütün (Kg)	525.209	601.410	15
16	Konfeksiyon	1.081.593	333.814	-69
17	Keçi Boynuzu (Bütün) (Kg)	74.499	239.025	221
18	Antep Fıstığı (Kg)	0	232.500	0
19	Rakı (Lt)	682.628	198.416	-71
20	Narenciye Esans Yağı (Kg)	132.300	129.060	-2
21	İlaçlar	90.057	112.471	25
22	Zeytin Yağı (Lt)	8.678	26.838	209
23	Likör (Lt)	21.823	11.555	-47
24	Yün Yapağı (Kg)	21.048	6.212	-70
25	Keçi Boynuzu (Toz) (Kg)	56.886	0	-100
	Ara Toplam	74.191.764	92.269.149	24
	Diğerleri	8.273.615	8.836.225	7
	Genel Toplam	82.465.379	101.105.374	23

Kaynak: KKTC Ticaret Dairesi

İthalat

Tablo 3- KKTC'nin Önemli İthal Ürünleri (Dolar)

K.K.T.C'nin Önemli İthal Ürünleri (Dolar)

	2019 Yılı (Ocak-Aralık)	2020 Yılı (Ocak- Aralık)	Değişim oranı (%)
1 Yakıt	170.426.746	89.834.999	-47
2 Taşıt Araçları	118.244.229	125.960.074	7
3 Elektrik Santral Sistemleri	5.105.208	1.903.742	-63
4 Mobilya Ve Aksamları	15.353.910	10.525.676	-31
5 Sanayi Tipi Makineler	25.830.154	16.184.639	-37
6 Bilgi İşlem Makineleri	15.247.951	19.644.717	29
7 Alüminyum Profil	15.979.193	6.189.748	-61
8 Alkollü İçkiler	38.649.583	18.057.361	-53
9 Ambalaj Kapları	476.804	237.698	-50
10 Ambalaj Kartonları	4.226.892	4.218.784	0
11 Arpa	6.923.006	676.996	-90
12 Asfalt + Zift	906.915	1.153.750	27
13 Aydınlatma Cihazları	4.068.779	3.103.892	-24
14 Ayçiçek Yağı	6.158.540	5.994.985	-3
15 Balıklar (Konserve)	3.047.118	1.897.300	-38
16 Bebek Ve Oyuncaklar	3.282.630	1.908.032	-42
17 Bira	8.949.400	6.337.728	-29
18 Bisküvi	8.965.544	7.732.853	-14
19 Borular Ve Aksamları	10.099.394	7.424.593	-26
20 Buğday	11.193.885	8.830.661	-21
21 Bulaşık Makineleri	1.689.270	1.397.929	-17
22 Buzdolabı+Frizeer	5.659.806	5.183.596	-8
23 Cam (İşlenmiş Düz)	3.910.820	3.042.482	-22
24 Cam Eşyaları	1.659.998	1.159.818	-30
25 Cep Telefonları	24.629.988	26.901.750	9,2
26 Çamaşır Makineleri	3.368.714	3.744.956	11
27 Çay	3.358.989	2.283.761	-32
28 Çelik Mutfak Eşyası	2.346.361	1.607.812	-31
29 Çikolata	6.563.310	4.719.285	-28
30 Çimento	17.184.364	10.084.975	-41
31 Çimento Hammaddesi	4.356.449	4.738.790	9
32 Demir Ve Çelik Çubuklar	4.001.065	3.764.062	-6
33 Taze Sebzeler	8.062.616	4.695.586	-42
34 Deri Ayakkabılar	11.767.020	4.997.713	-58
35 Elektrikli Ev Eşyaları	7.695.731	6.872.104	-11
36 Elektrik Malzemeleri	15.565.442	9.295.939	-40
37 Ev Boyaları	5.541.921	4.822.239	-13
38 Fayans	4.012.824	3.645.691	-9
39 Galvanize Saç	6.457.234	5.740.651	-11

Kaynak: KKTC Ticaret Dairesi

Başlıca Ülkeler İtibarı ile Dış Ticaret

İhracat

Tablo 4 - K.K.T.C'nin Ülke/Bölgelere Göre İhracatı (1.000 Dolar)

	2017	2018	2019	2020
Orta Doğu Ülkeleri	22.248	26.073	30.490	31.554
AB Ülkeleri	8.336	4.913	2.130	2.041
Diğer Avrupa Ülkeleri	1.681	2.537	2.237	10.440
Uzak Doğu Ülkeleri	372	232	241	160
Diğer Ülkeler	9.134	9.507	4.207	7.411
TOPLAM	105.616	95.389	82.465	101.107

Kaynak: K.K.T.C Ticaret Dairesi

İthalat

Tablo 5- K.K.T.C'nin Ülke/Bölgelere Göre İthalatı (1.000 Dolar)

	2017	2018	2019	2020
AB Ülkeleri	387.506	356.271	287.971	206.235
Uzak Doğu Ülkeleri	150.131	149.336	152.985	146.839
Orta Doğu Ülkeleri	87.669	100.528	95.200	57.643
D.Avrupa Ülkeleri	61.166	90.732	85.855	41.325
Diğer Ülkeler	48.930	50.987	38.744	36.968
TOPLAM	1.778.404	1.816.364	1.587.920	1.220.580

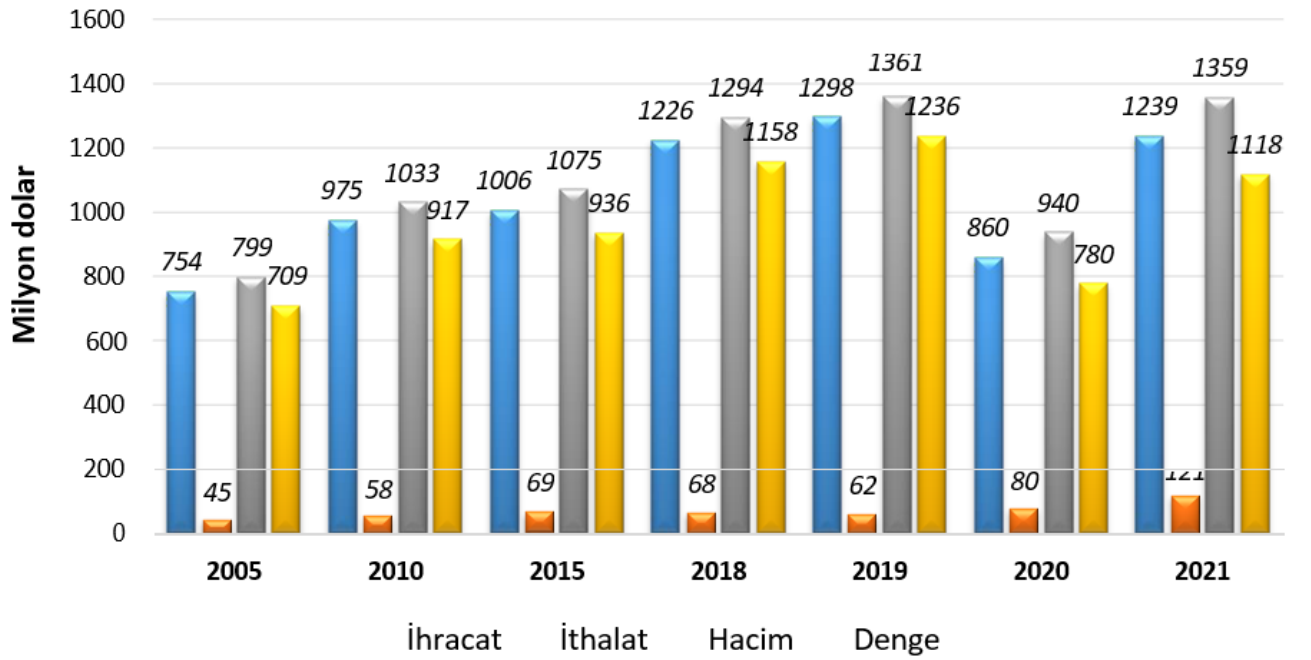
Kaynak: KKTC Ticaret Dairesi

4-Türkiye-Kuzey Kıbrıs Türk Cumhuriyeti Arasındaki Ticari İlişkiler

Genel Durum

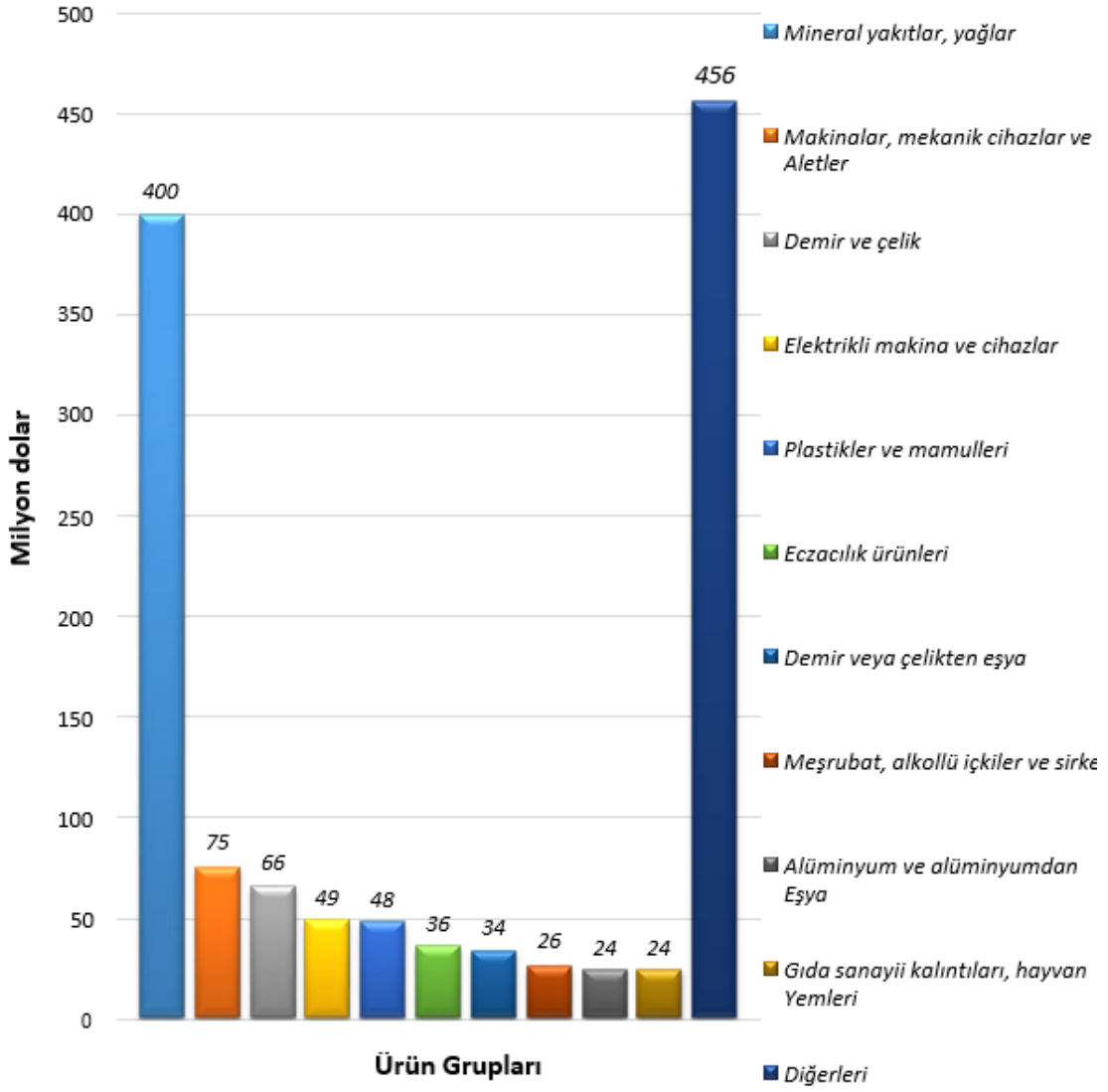
K.K.T.C' nin dış ticaretinde en önemli paya sahip ülke Türkiye'dir. 2019 yılında ihracatımız 1,3 milyar dolar olmuş; ithalatımız ise 62 milyon dolar olarak gerçekleşmiştir. 2020 yılında K.K.T.C'ye ihracatımız 860 milyon dolara gerilemiştir. K.K.T.C' den olan ithalatımız da 80 milyon dolar olarak gerçekleşmiştir. 2021 yılında ise K.K.T.C'ye olan ihracat 1,3 milyar dolar, ithalat ise 121 milyon dolar olmuştur.

Tablo 1 - Türkiye-Kolombiya Dış Ticaret Değerleri



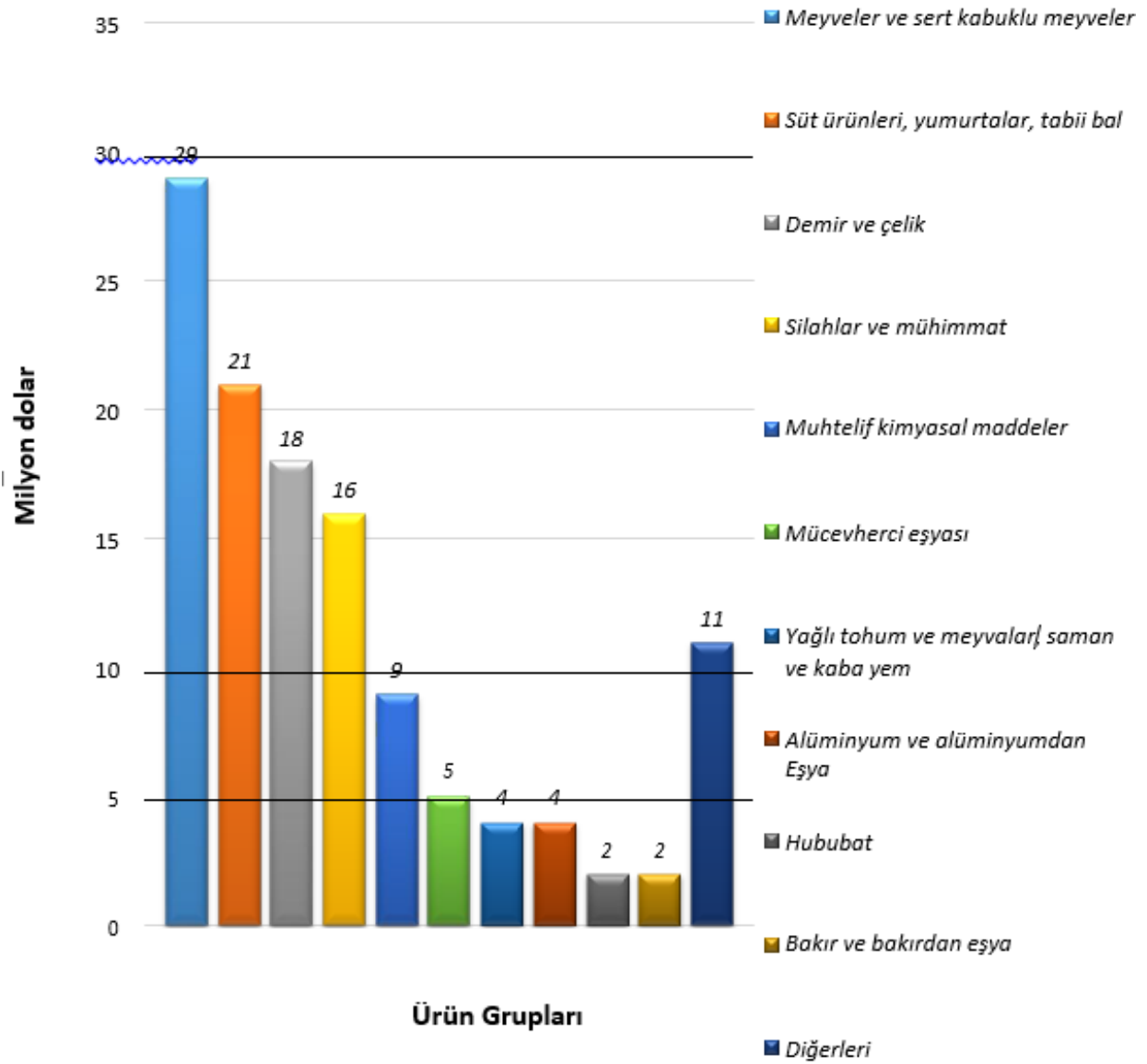
Kaynak: TÜİK

Tablo 2 - Türkiye'nin Kolombiya'ya İhraç Ettiği Başlıca Ürünler



Kaynak: TÜİK

Tablo 3- Türkiye'nin Kolombiya'dan İthal Ettiği Başlıca Ürünler



5- Kuzey Kıbrıs Türk Cumhuriyeti'nde Doğrudan Yabancı Yatırımlar

KKTC yatırım politikasının temel amacı, ekonomik kalkınmayı hızlandırmak, ekonominin rekabet gücünü yükseltmek, potansiyel kaynakları harekete geçirmek, özel teşebbüsün ekonomideki etkinliğini artırmak ve yabancı sermayeyi ülkede yatırım yapmaya özendirmeğektir.

Kalkınma politikası gereğince KKTC, ihracat a yönelik sanayileri tercih etme yaklaşımını benimsemiştir. İç piyasanın küçüklüğünden dolayı yatırım politikası, mal ve hizmetlerin ihracına yöneliktir. Modern teknoloji, knowtransferini kolaylaştıran projelere ön how ve yeni üretim tekniklerinin KKTC'ye celik verilmektedir. Yatırımcılar tarafından önerilen her proje kendi değerleri üzerinden dikkate alınmaktadır. Yabancı ve yerel firmalar arasında ortak girişim şeklindeki yatırımların etkin bir şekilde desteklendiği KKTC'de yabancı yatırımcılara mülkiyet haklarının tam olarak korunmasını da içeren pek çok avantaj ve teşvikler sunulmaktadır. Devletleştirmenin bir hükümet politikası olarak benimsenmediği ve uygulanmadığı KKTC'de, özel mülkiyet haklarının vatandaşlar ve yabancı uyruklular arasında hiçbir fark gözetilmeden garanti edilmesi, Anayasa ile güvence altına alınmıştır. Yatırımcılar için Teşvikler KKTC'de yatırım yapmak isteyen girişimcilere yerli ya da yabancı yatırımcı olup olmadığına bakılmaksızın, Teşvik Belgesi verilmek suretiyle aşağıdaki yatırım teşvikleri uygulanmaktadır. Teşvik Belgesi Devlet Planlama Örgütü tarafından verilmektedir. Yatırım İndirimi: Devlet Planlama Örgütü'nün kalkınma planları ve/veya yıllık programlar çerçevesinde belirleyeceği Kalkınmada Öncelikli Yörelere ve Özel Ön em Taşıyan Sektörlerde yapılacak yatırımlarda yatırım indirimi oranı mal oluş bedeli üzerinden %200'dür. Diğer sektörler ve yörelerde yapılacak yatırımlarda ise yatırım indirimi oranı mal oluş bedeli üzerinden %100'dür.

Yatırımcılar için Teşvikler

KKTC'de yatırım yapmak isteyen girişimcilere yerli ya da yabancı yatırımcı olup olmadığına bakılmaksızın, Teşvik Belgesi verilmek suretiyle aşağıdaki yatırım teşvikleri uygulanmaktadır. Teşvik Belgesi Devlet Planlama Örgütü tarafından verilmektedir.

Yatırım İndirimi: Devlet Planlama Örgütü'nün kalkınma planları ve/veya yıllık programlar çerçevesinde belirleyeceği Kalkınmada Öncelikli Yörelere ve Özel Ön em Taşıyan Sektörlerde yapılacak yatırımlarda yatırım indirimi oranı mal oluş bedeli üzerinden %200'dür. Diğer sektörler ve yörelerde yapılacak yatırımlarda ise yatırım indirimi oranı mal oluş bedeli üzerinden %100'dür.

Güzelyurt ve Karpaz Bakanlar Kurulu belirlenmiştir.

Gümrük Vergisi ve Fon Muafiyeti: Teşvik Belgesi kapsamında ithal edilecek yatırıma konu makine ve bunlara ait teçhizatlar her türlü gümrük vergisi ve fondan muafır.

Makine ve Teçhizat Alım larında Katma Değer Vergisi Uygulaması: Teşvik Belgesi kapsamında ithal ve yerli makine ve teçhizatlara %0 Katma Değer Vergisi uygulanır.

Arsa, Arazi ve Bina Temini: etmeleri halinde, bu talep Teşvik belgeli yatırımlarda, yatırımcıların taşınmaz mal talep ler yürürlükteki mevzuata uygun olarak ve imkânlar ölçüsünde değerlendirilerek kiralama yöntemiyle bu kişilere öncelikle verilir.

Fon Kaynaklı Kredi: Yatırımları ve İhracatı Teşvik Fonu'nda yatırımcılara uzun vadeli ve düşük faizli yatırım kredisi sağlanır.

İnşaat Ruhsatı İle İlgili Vergi, Resim, Harç ve Her Türlü Katkı Payı Muafiyeti: Teşvik Belgesi kapsamında yapılan yatırımlar, bina inşaat ruhsatı ile ilgili resim, harç ve her türlü katkı payından muafır.

Sermaye Artırımları İle İlgili Pul Vergisi İndirimi: Teşvik Belgesi kapsamında yapılacak yatırımlar için sermaye artırımını esnasında alınacak pul vergisinde Tüzükle belirlenen bir indirim sağlanır.

İpotek İşlemleriyle İlgili Harç İndirimi: Teşvik Belgesi kapsamında yapılacak yatırımlara yönelik kullanılacak krediler için gerekli ipotek işlemlerinde pul ve kayıt harçlarında Tüzükle belirlenen bir indirim uygulanır.

Vergi Mevzuatı Altında Uygulanan Teşvikler: Amortismanına bağlı yeni ve/veya ithal edilmiş aşağıdaki ekonomik kıymetlerin işletme tarafından satın alınmış, imal veya inşa edilmiş ve ilk defa işletilmiş veya ilk defa kullanılmış olması halinde, Gelir ve Vergi Yasasında belirtilen şartlara uyulması koşulu ile yatırım indirimleri uygulanır. Yatırım indirimine bina, makine, tesisat, işletmenin esas faaliyet konusu ile ilgili olan araç ve gereçler ile benzeri amortismanına tabii aktif kıymetlerin (özel salon tipi araçlar hariç) maliyet bedelleri esas teşkil eder. Yatırım indiriminin oranı %50'dir. Maliye İşleriyle Görevli Bakanlığın önerisi ile Bakanlar Kurulu bu oranı kalkınmada öncelikli yöreler ve Teşvik Yasası ile Turizm Endüstrisi Teşvik Yasası'nda belirtilen, özel önem taşıyan sektörlerde yapılan yatırımlar için yapılan yatırımın %100'üne kadar artırabilir veya yasal orandan az olmamak üzere yeni oran tespit edebilir.

Yatırım indirimleri ile ilgili özel teşvik yasalarında kurallar bulunması halinde, Gelir Vergisi Yasası'nda belirtilen indirim oranları yerine ilgili teşvik yasalarında öngörülen oranlar ve esaslar uygulanır.

Amortisman İndirimleri

- Makine ve Tesisat: %10
- Salon Tipi Motorlu Araçlar ve Motosikletler: %15
- "T" Lisanslı Motorlu Araçlar: %25
- Diğer Motorlu Araçlar (Kamyon, Otobüs Van, Yük Arabaları vb.): %20
- Endüstriyel Bina ve Oteller: %4
- Dükkân ve İkametgâh: %3
- Döşeme ve Demirbaş: %10

Diğer İndirimler

- Kurumların aktifleştirdikleri ilk tesis ve kuruluş giderleri ile hava paraları, muhasebe kayıtlarındaki değerleri üzerinden eşit miktarda beş yıl içinde amorti edilir.
- - Patent ve patent hakları için yapılan giderler.
- Satın alınan ve değeri satın alındığı yılın başında yürürlükte bulunan bir aylık brüt asgari ücreti aşmayan alet, edevat, mefruşat ve demirbaşlar amortismanına tabi tutulmayarak doğrudan doğruya gider kaydedilebilir.
- - Kuzey Kıbrıs Türk Cumhuriyeti'nden dış ülkelere mal ve hizmet ihraç edenlerin bu ihracatlarından elde ettikleri hasılatın %20'si Kurumlar Vergisinden istisnadır. Ancak, hesaplanacak %20 istisna miktarı ihracattan sağlanan safi kazancın %80'ine eşit miktarını aşamaz.

- - Her türlü mal ihracatı ile yurt dışındaki müşteriler için yapılan hizmetler Katma Değer Vergisi'nden istisnadır. Katma Değer Vergisi Yasası kapsamında vergiden istisna edilmiş işlemlerle ilgili fatura ve benzeri belgelerde gösterilen KDV, yükümlünün vergiye bağlı işlemleri üzerinden hesaplanacak KDV'den indirilir. Vergiye bağlı işlemlerin mevcut olmaması veya hesaplanan verginin indirilecek vergiden az olması halinde indirilemeyen KDV, Bakanlar Kurulu'nca çıkarılacak bir Tüzükle işlemleri yapanlara iade olunur.
- - Aşağıda belirtilen KKTC ile yabancı ülkeler arasında deniz, hava ve kara yolu ile yapılan taşıma işlemleri ile transit taşıma işleri KDV'den istisnadır.
- -- Yabancı bir ülkede başlayıp KKTC'den geçerek yabancı bir ülkede sona eren taşımacılık işleri,
- -- Yabancı bir ülkede başlayıp KKTC'de sona eren taşımacılık işleri,
- -- KKTC'de başlayıp yabancı bir ülkede sona eren taşımacılık işleri,

KKTC'de faaliyet gösteren ulaştırma kurumları tarafından verilen yolcu taşıma hizmetleri karşılığında nakden veya hesaba alınan yolcu taşıma ücretleri istisna kapsamı dışındadır. Mevzuata göre uluslararası taşımacılık işleri yapanlar, yukarıda ihracat işlemleri yapanlar içinde belirtildiği gibi alımlar üzerinden ödedikleri Katma Değer Vergisini indirim veya iade hakkına sahiptirler. Yükümlülerin münhasıran gelir getirmek amacıyla işletmelerinde kullandıkları deniz ve hava taşıma araçlarına liman ve hava meydanlarından verilen hizmetler Katma Değer Vergisi'nden istisnadır.

Yatırımcılarla İlgili İzlenen Prosedür

1) Yabancı Sermaye İştirakiyle Kurulacak Şirketlerin Tescilli Prosedürü

İsim Yoklaması: Kurulacak olan şirket için alınması düşünülen isim hususunda, üzerinde KKTC damga pulu bulunan bir dilekçe ile Resmi Kabz Memurluğu ve Mukayyitlik Dairesi, Şirketler Mukayyitliğine müracaat edilerek isim yoklaması yaptırılır.

Kurulacak Şirket İçin Aşağıdaki Belgelerle Şirketler Mukayyitliğine Başvurulur:

- a) Kurulacak olan şirketin direktörleri şirketin kuruluş amacını, öngörülen kayıtlı ve ödenmiş sermayesini, hedeflenen faaliyet alanını izah eden bir niyet mektubunu,
- b) Limited şirketin Ana sözleşme ve Tüzüğü; bunun için KKTC damga pulu,
- c) M.Ş. 1, 2 ve 3 formları; bunlar için KKTC damga pulu.
- d) Her Yabancı Uyraklı Hissedar ile ilgili olarak;
 1. Pasaportunun aslı görülmek şartıyla pasaportunun fotokopisi veya Ülkesindeki (varsa) KKTC Temsilciliğinden (yoksa) T.C. Elçilik/ Konsolosluktan veya KKTC'deki ülkesinin diplomatik misyonundan onaylı pasaport veya nüfus cüzdanı fotokopisi.(T.C., A.B.D. ve Avrupa Birliği ülkeleri hariç Resmi makamlardan alınan belgeler o makamın onayını taşımaları diğer belgeler ise bir noter tarafından onaylanmalı)

2. Ülkesinde KKTC Temsilciliği bulunmayan pay sahibi olacak kişinin iç güvenlikten sorumlu makamlardan alınmış doğruluk (sabıkasızlık) belgesi, ülkesindeki T.C. Elçilik / Konsoloslüğundan veya (varsa) KKTC'deki ülkesinin diplomatik misyonundan onaylı olmalı. (T.C, A.B.D. ve Avrupa Birliği ülkeleri hariç Resmi makamlardan alınan belgeler o makamın onayını taşımalı diğer belgeler ise noter tarafından onaylanmalı)
3. Pay sahibi olacak Tüzel kişi ise; Denizaşırı Şirketlerden istenen ilk 4 husus ve pay alma hususunda Yönetim Kurulu kararı. 4. Yabancı uyruklu pay sahiplerinin hisse paylarının karşılığını mutasavver şirketin hesabına yatırdığını gösteren banka yazısı.
4. Yabancı uyruklu pay sahiplerinin hisse paylarının karşılığını mutasavver şirketin hesabına yatırdığını gösteren banka yazısı.

e) Yabancı gerçek veya tüzel kişilerin şirket kurmasında, ortaklığa katılmasında, ortaklık oranlarını %49'un üstüne çıkarmasında, sermaye artırımını, tasfiye birleşme, iştirak gibi değişiklikleri yapmasında Ekonomiden Sorumlu Bakanlığın onayı gerekir.

f) Her Yabancı Uyruklu Direktör ile ilgili olarak:

Pasaportunun aslı görülmek şartıyla pasaportunun fotokopisi veya ülkesindeki (varsa) KKTC temsilciliğinden (yoksa) TC Elçilik/ Konsoloslüğundan veya KKTC'deki ülkesinin diplomatik misyonundan onaylı pasaport veya nüfus cüzdanı fotokopisi. (T.C., A.B.D. ve Avrupa Birliği ülkeleri hariç) Ancak bu ülkelerdeki bir noterden onaylı olmalı. Savcılık veya Polis Müdürlüğünden veya iç güvenlikten sorumlu makamdan alınacak doğruluk (sabıkasızlık) belgesi, ülkesindeki (varsa) KKTC Temsilciliğinden (yoksa) T.C. Büyükelçilik/ Konsoloslüğundan veya KKTC'deki ülkesinin diplomatik misyonundan onaylı olmalıdır. (T.C., A.B.D. ve Avrupa Birliği ülkeleri hariç kendi makamlarında onaylı olmalı). KKTC Vergi Dairesinden alınacak Vergi Güvenirlik Belgesi.

g) Ancak döviz, kuyumculuk, sigorta, Banka, şans oyunları vs. hariç KKTC Temsilciliği onayı gerekmektedir.

Yukardaki formaliteler tamamlandıktan sonra KKTC Şirketler Mukayyitliğince tescil işlemi yapılarak neticelendirilir.

Bazı Ek Bilgiler: Kuzey Kıbrıs Türk Cumhuriyeti'nde Limited Şirketler, Kıbrıs Yasaları, Fası 113, Limited Şirketler Yasası altında kurulur. Tescil Müracaatı Resmi Kabz Memurluğu ve Mukayyitlik Dairesi bünyesindeki Şirketler Mukayyitliğine yapılır.

KKTC yasalarında geçen "Limited Şirket" deyimini tüzel kişiliği haiz sınırlı sorumlu Şirket anlamında olup, Türkiye Cumhuriyeti yasalarındaki "Limited Şirket" deyimini ile karıştırılmamalıdır. Fası 113 Limited Şirketler yasası altında kurulan ve sorumlulukları sermaye payları ile sınırlı olan şirketler (a) Limited Şirketler (Halka Açıklımlı) ve (b) Özel Limited Şirketler olup, bu ikincileri Türkiye Cumhuriyeti yasaları altında kurulan "Limited Şirketlere" tekabül etmektedir. Özel Limited Şirketler en az iki en çok elli üye ile kurulabilirken, Limited Şirketler (Halka Açıklımlı) en az yedi kişi ile kurulabilmektedir.

Kurulacak olan şirketin sermayesi 1.4.2006 tarihinden itibaren asgari 100,000 \$ karşılığı Türk Lirası olmalıdır.

2) Yabancı (Deniz Aşırı) Şirketler

Yabancı ülkelerde kurulan Limited veya Anonim Şirketler, Ekonomiden Sorumlu Bakanlığın onayı ve Bakanlar Kurulundan izin alınması koşuluyla, KKTC'de bir işyeri (veya şube) açmak için bir Yabancı (veya denizaşırı) şirket statüsünde tescil ettirilebilirler . Bu maksatla KKTC Şirketler Mukayyitliğine şu evraklarla müracat edilebilir. Tescil ettirilmek istenen şirketin ülkesindeki (varsa) KKTC Temsilciliğinden (yoksa) T.C. Elçilik veya Konsoloslüğundan; (T.C., A.B.D. ve Avrupa Birliği ülkeleri hariç Resmi makamlardan alınan belgeler o makamın onayını taşımalı diğer belgeler ise bir noter tarafından onaylanmalı)

- (1) Tadilatlarıyla birlikte Şirketin Ana Sözleşme ve Tüzüğü; KKTC damga pulları,
- (2) i) Yönetim Kurulu Üyelerinin en son tarihe göre tam listesi. İkamet adresleri ve uyrukları. Yine bunların pasaportları veya nüfus cüzdanlarının fotokopileri,
ii) Ülkesinde KKTC Temsilciliği bulunmayan tüzel kişilerin Yönetim Kurulu Üyelerinden, iç güvenlikten sorumlu makamlardan alınan doğruluk (sabıkasızlık) belgesi,
- (3) Hissedarların en son tarihe göre tam listesi ile ikamet adresleri, hisse türleri, değerleri ve adetleri,
- (4) Şirketin kayıtlı bulunduğu yerin Ticaret Odasından alınacak ve şirketin halen faaliyette olduğunu gösteren yeni tarihli belge,
- (5) Şirketin, özellikle hangi faaliyetleri yapmak maksadıyla KKTC'de bir işyeri (veya şube) açmak ve bu maksatla hangi miktarda "İşletme Sermayesini" tahsis etmek niyetinde olduğunu gösteren Yönetim Kurulu Kararı
- (6) KKTC'de yerleşmiş olan ve tescil ettirilmek istenen Şirketi KKTC'de temsile ve onun adına, KKTC makamlarınca yapılacak resmi tebligatı ve mahkeme ihbarlarını kabule yetkili ve görevli kılındığı beyan edilen bir veya daha fazla gerçek veya tüzel kişinin isim ve adresleri verilmek suretiyle atandığına ilişkin Yönetim Kurulu Kararı
- (7) Y.Ş. 1, 2 ve 3 formları KKTC Damga pulu
- (8) Şirket adına KKTC Vergi Dairesi'nden alınacak Vergi Güvenirlik Belgesi.

KKTC'de yatırım yapma niyetinde olan herhangi bir firma veya işletme, Devlet Planlama Örgütü'ne proje ve yatırımın mahiyeti ile ilgili detayları içeren Özel Proje Fizibilite Formu ile birlikte başvurur. Yatırım başvurusu, ilgili Bakanlığın görüşleri de dikkate alınarak, Devlet Planlama Örgütü tarafından üç ay içerisinde değerlendirilerek sonuçlandırılır.

Yatırım Prosedürü

KKTC'nin ekonomik kalkınmasında gereksinim duyulan yatırımların artırılmasını özendirmeye yönelik, yatırımı yönlendirme ve tanıtım stratejilerinin belirlenmesi ve uygulanması, yatırım ikliminin iyileştirilmesine katkı sağlanması ve yatırımların doğru ve etkin yapılabilmesi amacıyla KKTC Başbakanlık Kıbrıs Türk Yatırım Geliştirme Ajansı (YAGA) kurulmuştur. Yerli ve yabancı yatırımcıların başvurabileceği ilk adres olan Ajans aşağıda belirtilen özellikleri taşıyan yatırım projelerini kabul etmektedir:

- a- Doğrudan yerli ve yabancı sermaye nitelikli olup sabit sermaye tutarı 500,000.€ ve üstü olan yatırım projeleri;
- b- Niş yatırım olma özelliği taşıyan ve komite tarafından uygun görülen yerli ve yabancı yatırım projeleri;
- c- Bakanlar Kurulu Kararı ile belirlenen, yatırım yönlendirme ve tanıtım stratejilerine uygun diğer yeni yatırım projeleri.

YAGA, yatırımcı adına, teşvik belgesi de dahil gerekli onay, izin ve tahsis ile ilgili işlemlerin tamamlanmasına yardımcı olur ve bu amaçla iş takibi dahil tüm çalışmalarını yapar ve yatırımcıların sorunlarının çözümünde yardımcı olur.

KKTC’de yapacakları yatırımları için teşvik tedbirlerinden yararlanmak isteyen gerçek veya tüzel yatırımcılar proje ve yatırımın mahiyeti ile ilgili detayları içeren Proje Fizibilite Formu ile birlikte Devlet Planlama Örgütü’ne başvurur. Başvurular ilgili kuruluşlardan konuya ilişkin görüşlerin alınmasının ardından en geç 3 ay içerisinde kesin sonuca bağlanır.

Yatırımlarda Öncelikli Alanlar

KKTC Başbakanlık Kıbrıs Türk Yatırım Geliştirme Ajansı (YAGA) tarafından belirlenen öncelikli ve ikincil öncelikli sektörler;

Öncelikli Sektörler

- Turizm (özellikli, özgün, uzmanlaşmış, sezon dışı)
- Özel İlgi Turizmi: Mevcut kitle turizmi yanında özel ilgi turizmi, sağlık turizmi, yat turizmi ve eko-agro turizmi alanlarında önemli potansiyel olduğu bilinmektedir.
- Sağlık Turizmi: Turistik yaşlı bakım merkezleri yatırımlarında potansiyel görülmektedir.
- Yat Turizmi: KKTC’de yat konaklama kapasitesi düşüktür ve bu durum marina yatırımlarına olan ihtiyacı ortaya koymaktadır.
- Eko-Agro Turizmi: Çeşitli medeniyet ve kültürlerin mozaiği konumunda olan Kuzey Kıbrıs, Eko-Agro turizm ürünleri konusunda çeşitli yaratıcı yatırım fırsatları sunmaktadır.
- Konferans Turizmi: Ülkede mevcut 5 yıldızlı oteller konferans turizminin gelişmesinde önemli rol oynamaktadır.
- Yüksek ve Sürekli Öğrenim: Kuzey Kıbrıs, yükseköğrenim sektöründe önemli bir merkez olup, bu alanda gelişme potansiyeline sahiptir.

Özellikli, Niş Yatırım, Yüksek Katma Değerli Tarım ve Gıda İşleme (Tarımsal imalat): Tarım sektörünün rekabet edebilirliğini artırmak için yüksek katma değerli ve yüksek piyasa talebi olan narenciye ürününe ilave olarak alternatif ürünlerin geliştirilmesi önemlidir. Tarım sektörünün niş yatırımlarla katma değeri yüksek bir sektör olarak geliştirilebileceği öngörülmektedir. Hellim, Verigo Üzümü, nar, kapari, zeytinyağı, narenciye balı, harup ve baharatlar Kuzey Kıbrıs’ın sunabileceği bazı özellikli tarım ürünleridir. Örneğin, Verigo Üzümü Kıbrıs’ın bilinen endemik üzüm çeşidi olup

Avrupa'da pazarlanabilecek bir ürün niteliğindedir. Özellikle bir tadı olan Verigo, büyük, pembe yuvarlak ve çekirdeği az olan bir türdür.

Ayrıca Hellim, özel tadı olan sadece Kıbrıs'a özgü en önemli işlenmiş tarım ürünlerinden biridir.

Bu itibarla, ürün geliştirici ilave yatırım ve uygun pazarlama enstrümanları kullanılarak dünya çapında bilinen niş ürünler yaratılması mümkün görülmektedir. Bununla birlikte, zeytinyağı, narenciye balı, harnup, doğal kekik balı ve doğal kekik ürünü de niş yatırım fırsatlarına olanak sunmaktadır.

Bilişim Sektörü- Yazılım Geliştirme ve Haberleşme: Dünyadaki sektörel gelişmeler ve mevcut kaynaklar dikkate alınarak yapılan sektör hedefleme çalışması ışığında Bilişim Sektörünün büyük bir potansiyele sahip olduğu tespit edilmiştir ve sektörün geliştirilmesine yönelik çalışmalar sürdürülmektedir.

İkincil Öncelikli Sektörler

- Diğer Niş Sanayi Üretimi: Yat Üretimi bu tip yatırımlara gösterilebilecek iyi örneklerden biridir.
- Finans Sektörü
- Ticaret, Ulaşım ve Lojistik
- Enerji, özellikle Alternatif Enerji: Gerekli teknik bilgi (know-how) donanımına sahip yatırımlar ile adanın güneş ve rüzgâr enerji kaynakları harekete geçirilebilecektir.
- Sağlık Hizmetleri: Kuzey Kıbrıs'ta sağlık hizmeti sunumu genellikle kamu sektörü tarafından sağlanmaktadır. Özel sektörün yatırımları ile özel hastanelerin sayısı gün geçtikçe artmaktadır. Bu sektörün gelişmesi diğer alanların gelişmesini destekleyecektir. Kuzey Kıbrıs'taki sağlık hizmetleri kalitesinin artırılması için üniversitelerin Tıp bölümlerinin önemli katkısı olacağı dikkate alınmaktadır.
- Taş ocakçılığı ve İnşaat Malzemeleri
- Serbest Meslek Hizmetleri

6- EKLER:

Ek-1: Türkiye'nin KKTC'ye İhracatında Başlıca Ürünler (Bin Dolar)

Sıra	GTİP	ÜRÜNLER	2019	2020	2021	Pay (% 2021)	Değişim (% 2020-2021)
TOPLAM İHRACAT (Diğerleriyle)			1 298 165	859 850	1 238 645	100	44,1
1.	2710	Petrol yağları ve bitümenli minerallerden elde edilen yağlar	495 711	171 892	379 350	30,6	120,7
2.	7214	İnşaat demiri	40 138	29 811	49 884	4	67,3
3.	3004	Tedavide veya korunmada kullanılmak üzere hazırlanan ilaçlar (dozlandırılmış)	30 710	30 066	32 760	2,6	9
4.	2523	Çimento	15 760	10 155	13 202	1,1	30
5.	2711	Petrol gazları ve diğer gazlı hidrokarbonlar	11 300	10 866	13 191	1,1	21,4
6.	2304	Soya fasulyesi yağı üretiminden arta kalan küspe ve katı atıklar	10 533	11 375	12 625	1	11
7.	1003	Arpa	1 924	622	12 314	1	1880,3
8.	8471	Otomatik bilgi işlem mak. bunlara ait birimler; manyetik veya optik okuyucular, verileri koda dönüştüren ve işleyen mak.	7 427	13 291	12 206	1	-8,2
9.	8544	İzole edilmiş teller, kablolar ve diğer elektrik iletkenler; tek tek kaplanmış liflerden oluşan fiber optik kablolar	9 632	6 985	11 814	1	69,1
10.	1905	Tatlı Bisküvi ve Gofretler	11 365	10 339	11 107	0,9	7,4
11.	3822	Laboratuvarlarda, teşhiste kullanılan reaktifler	1 045	2 785	10 922	0,9	292,1
12.	6907	Cilasız veya sırsız seramikten döşeme veya kaplama karoları ve kaldırım taşları, mozaik küpler vb.	10 566	7 489	10 897	0,9	45,5
13.	7308	Demir veya çelikten inşaat ve inşaat aksamı, inşaatla kullanılmak üzere hazırlanmış demir veya çelikten sac, çubuk, vb.	14 839	9 029	10 698	0,9	18,5
14.	7306	Demir veya çelikten diğer ince ve kalın borular ve içi boş profiller	7 400	6 455	10 572	0,9	63,8

15.	7604	Aluminyumdan ubuklar ve profiller	9 914	7 669	10 136	0,8	32,2
-----	------	---------------------------------------	-------	-------	--------	-----	------

Kaynak: Tik

Ek-2: Türkiye'nin KKTC'den İthalatında Başlıca Ürünler (bin dolar)

Sıra	GTİP	ÜRÜNLER	2019	2020	2021	Pay (% 2021)	Değişim (% 2020- 2021)
TOPLAM İTHALAT (Diğerleriyle)			62 465	80 082	120 566	100	50,6
1.	0805	Turunçgiller (taze/kurutulmuş)	18 068	27 452	29 031	24,1	5,7
2.	0406	Peynir ve pıhtılaştırılmış ürünler	12 803	15 130	18 652	15,5	23,3
3.	7204	Dökme demirin, demirin veya çeliğin döküntü ve hurdaları veya bunların eritilmesi ile elde dilmiş külçeler	6 596	7 203	18 132	15	151,7
4.	9306	Bomba, torpido, mayın, güdümlü mermiler vb harp mühimmatı vb aksam ve parçaları; fişekler, mermi ve diğer mühimmat	2 725	2 543	15 503	12,9	509,6
5.	3822	Laboratuvarlarda, teşhiste kullanılan reaktifler	0	0	8 559	7,1	0
6.	1212	Keçiboynuzu, deniz otları ve diğer algler, şeker pancarı, şeker kamışı vs.	1 111	1 503	4 499	3,7	199,4
7.	7602	Alüminyum döküntü ve hurdaları	1 750	2 014	3 370	2,8	67,3
8.	7113	Mücevherci eşyası ve aksamı (kıymetli metallere veya kıymetli metallerle kaplama metallere)	136	143	2 645	2,2	1755,6
9.	0401	Süt ve krema (konsantre edilmemiş, ilave şeker veya diğer tatlandırıcı madde içermeyen)	2 435	3 027	2 462	2	-18,7
10.	7108	Altın (platin kaplamalı altın dahil) (işlenmemiş veya yarı işlenmiş ya da pudra halinde)	3 493	3 867	2 061	1,7	-46,7
11.	7404	Bakır döküntü ve hurdaları	1 247	826	1 649	1,4	99,5
12.	1001	Buğday ve mahlut	0	2 916	1 646	1,4	-43,6
13.	4707	Kağıt ve karton döküntü ve kırıntıları	657	711	1 409	1,2	98,2
14.	2009	Meyve ve sebze suları	700	1 991	1 357	1,1	-31,8
15.	3209	Esası sentetik polimerler veya tabii polimerler olan, sulu bir ortamda eriyen veya dağılan boya ve vernikler	0	480	1 309	1,1	173

Kaynak: Tük